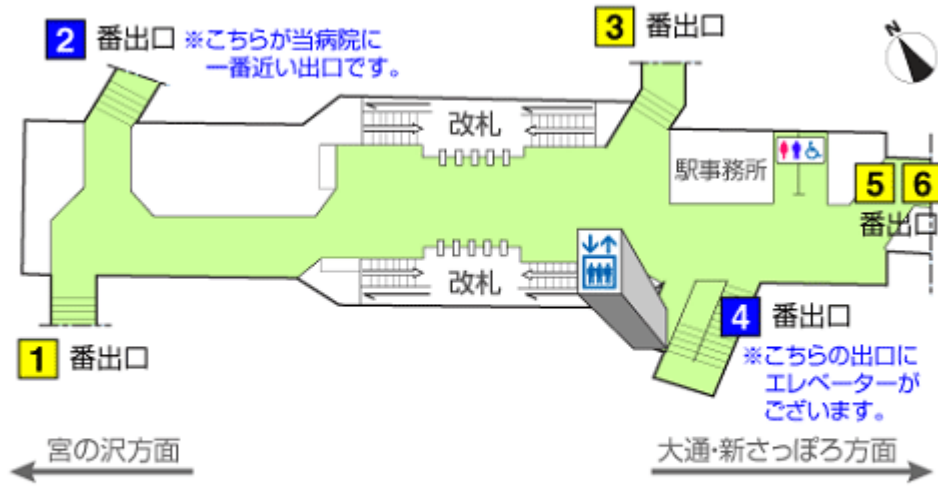


## 地下鉄東西線二十四軒駅 駅構内案内図



4番出口は、2番出口の道路を挟んで反対側となります。ご注意ください。

# -入院のご案内-

### アクセスマップ



### 駐車場について

入院の際、駐車場の利用はご遠慮いただいておりますが、何らかの事情により、駐車を希望される場合は、1F受付までお申し出ください。

〒063-0802 札幌市西区二十四軒2条4丁目7-20

**TEL.011-641-2281**

FAX,011-613-7811

<http://sapporo24.aldebaran.or.jp>



社会医療法人 アルデバラン  
さっぽろ二十四軒病院

# aldebaran

## 個人情報保護方針

『社会医療法人アルデbaranにおいて提供する医療サービスは、患者の皆様のパライバシーを尊重し、個人情報を保護するために細心の注意を払っております。社会医療法人アルデbaranでは、いくつかの場合において個人情報の提供をお願いすることがありますが、個人情報を提供していただく場合は予めその目的を明示した上で患者様自身の意志による同意をいただくことをお願いし、記載情報を有効に活用させていただきます。同様に情報の利用は、以下および情報収集の際に患者様にあらかじめお知らせした範囲内に限るものとし、その目的以外の用途には利用しません。また、診療情報の開示を希望される皆様においては当法人の規定に基づき請求、閲覧可能となっております。以上、個人情報は管理者、監査者により厳重に管理し、外部からの不正アクセスを防ぎ、データの流出・紛失・誤用・改変が起らないような配慮をしております。』

### 1. 個人情報の収集について

当施設が患者様の個人情報を収集する場合は医療に係る範囲で行い、その他の目的に個人情報を 利用する場合は利用目的をあらかじめお知らせし、ご了解を得た上で実施いたします。

### 2. 個人情報の利用および提供について

当施設は、患者様の個人情報の利用につきましては以下の場合を除き、利用目的の範囲を超えて使用いたしません。

- 患者様の了解を得た場合や法令等により提供を要求された場合
- **個人を識別あるいは特定できない状態に加工<sup>1</sup>**して利用する場合
- 法人関連施設へ医療サービスとしての情報を提供する場合

以上、法令の定める場合等を除き、患者様の許可なく情報を**第三者<sup>2</sup>**に提供いたしません。

### 3. 個人情報の適正管理と確認・修正等について

当施設は、患者様の個人情報について正確かつ最新の状態に保ち、漏洩、紛失、破壊、改ざんまたは個人情報への不正なアクセスを防止することに努めます。また、開示を求められた場合には、遅延なく内容を確認し、当法人の規約に基づき対応いたします。同様に、内容が事実でない等の理由で訂正を求められた場合も、調査し適切に対応いたします。

### 4. 面会・入院案内の対応について

当施設は、面会・入院案内等において患者様からのお問い合わせがない限り、対応いたします。

### 5. 問い合わせ窓口

当施設の個人情報保護方針に関してのご質問や、患者様の個人情報のお問い合わせは以下の窓口で 受け付けいたします。

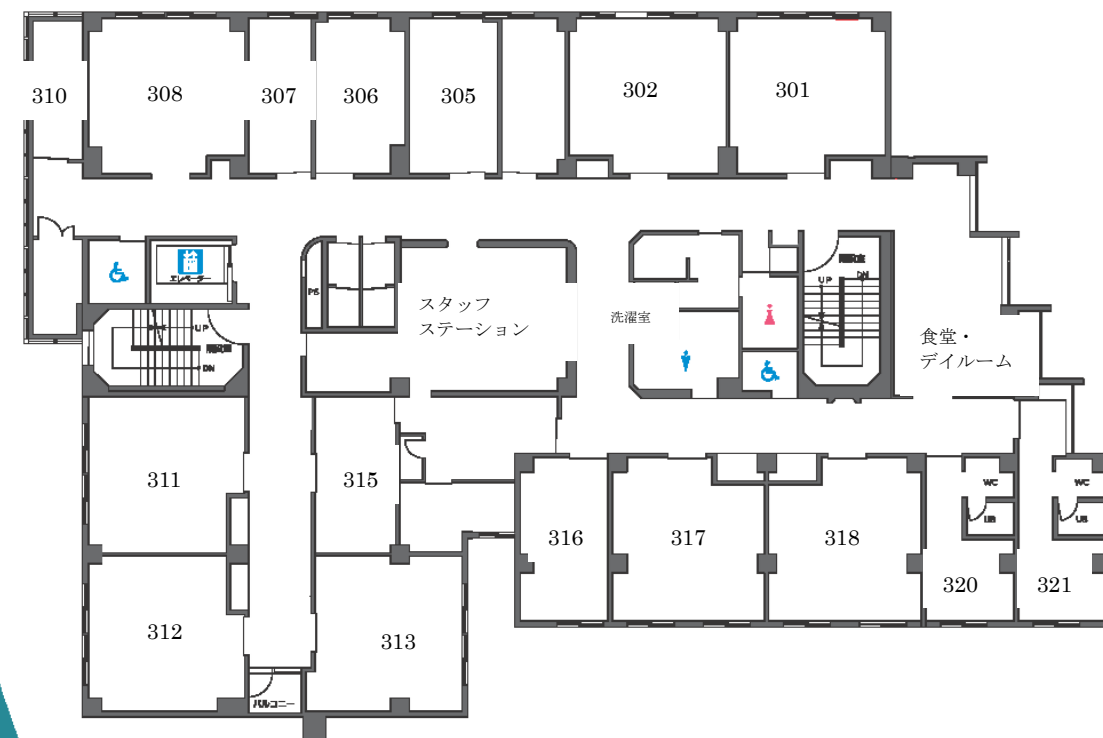
受付窓口： 医事課

社会医療法人 アルデbaran  
さっぽろ二十四軒病院 院長

1. 単に個人の名前等を消去することでの匿名化ではなく、あらゆる方法をもって本人を特定できない状態にすること
2. 第三者とは、患者様本人および病院以外をさし、利用目的に該当しない、または患者様本人による利用の同意を得られていない団体または個人をさします

## ☆院内のご案内

### 3階 3rd floor



### 4階 4th floor



病院全館・敷地内**禁煙**となっております。

## ★健康保険証の確認について



- 毎月、月初めに1階受付まで**、ご持参ください。
- 入院されます患者様につきましては、**入院時に1階受付へ**ご提示ください。
- 退院されます患者様につきましては、**退院精算時に再度確認**させていただく場合がございます。
- 健康保険証をお持ちいただくことが難しい場合は、1階受付までお問い合わせください。
- 保険証・医療受給者証、ご住所、電話番号等が変更となった場合は、お早目に受付までお知らせ下さい。

## ★診療費精算について

- 入院精算書（定期請求）につきましては、**翌月11日以降**に、1階受付にてご清算ください。
- 退院精算につきましては、**退院当日**に、1階受付にてご清算下さい。
- 各種クレジットカード、デビットカード等もご利用いただけます。
- 1カ月に一定額を超える高額の一部負担金をお支払い致しますと、超えた金額が還付されます。ただし、健康保険の種類により『**高額療養費の支給制度**』が異なります。詳しくは、1階受付にてご相談ください。

入院費のお支払い等に関しましても、お気軽にご相談ください。

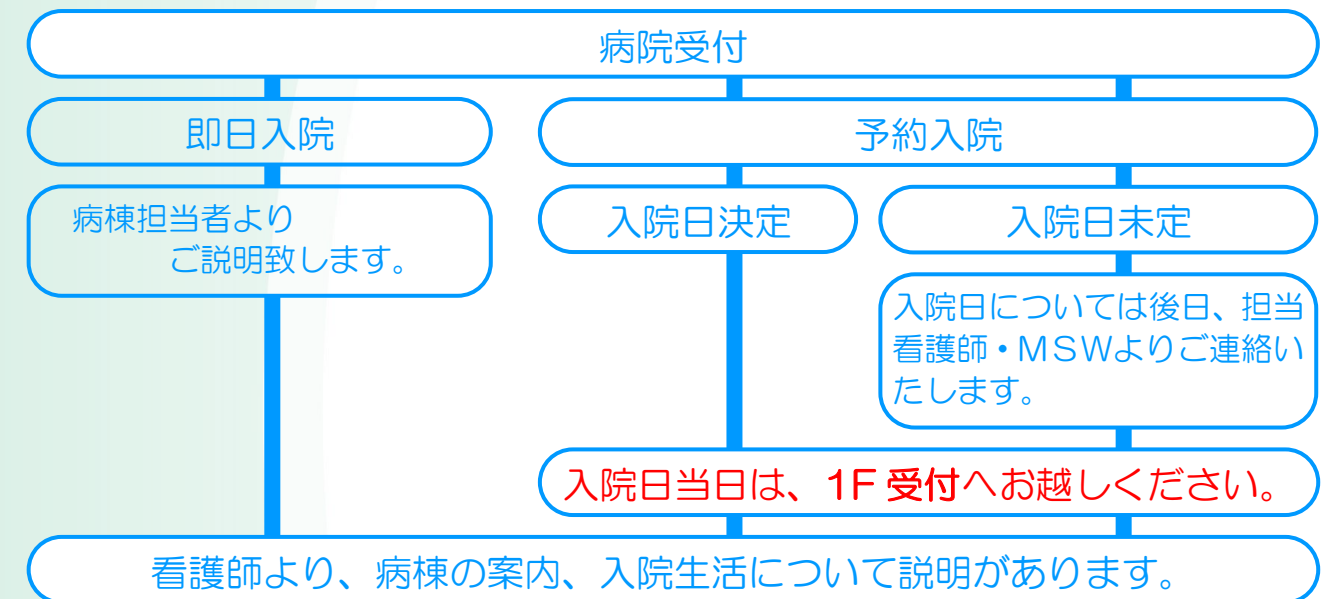
☆ 診断書、入院証明書等が必要な場合は、1階受付までお問い合わせください。

☆ 患者様が安心して、入院療養生活を送っていただけるよう、様々なご相談をお受けしております。ご希望の方はナースステーション・地域連携室（医療ソーシャルワーカー）へお気軽におたずねください。

☆ 医療の安全性向上を目的として、入院患者様にリストバンド（ネームバンド）を装着させていただいております。ご理解、ご協力をお願いいたします

☆ **入院中の他医療機関受診について**（眼科・耳鼻科・その他投薬のみ等）  
当院職員（医師・看護師・医事課）へご相談ください。  
他医療機関を受診する場合は、患者様の情報を記載した文書を持参することになっております。

## ご入院までの準備について



★入院当日に必ずお持ち頂くもの（入院手続きに必要なもの）  
・入院申込書 ・保険証 ・医療受給者証 ・身体障害者手帳 ・退院証明書

### ★入院の時に必要なもの

- ・診察券 ・印鑑 ・筆記用具
- ・寝間着（病衣は有料となっております）、下着類
- ・洗面、入浴用品（シャンプー、洗面器、歯ブラシ、歯磨きコップ等）
- ・日用品（ティッシュペーパー、タオル、バスタオル、履き物等）
- ・湯飲み、ストロー、食事用エプロン（必要な方のみ）

\*オムツは当院指定のものをご利用頂きます。

持ち込みはできませんのでご了承下さい。

\*男性の方は電気カミソリをご用意下さい。

\*検査・治療のある方は大判バスタオルをご持参下さい。

\*私物にはお名前をご記入ください。



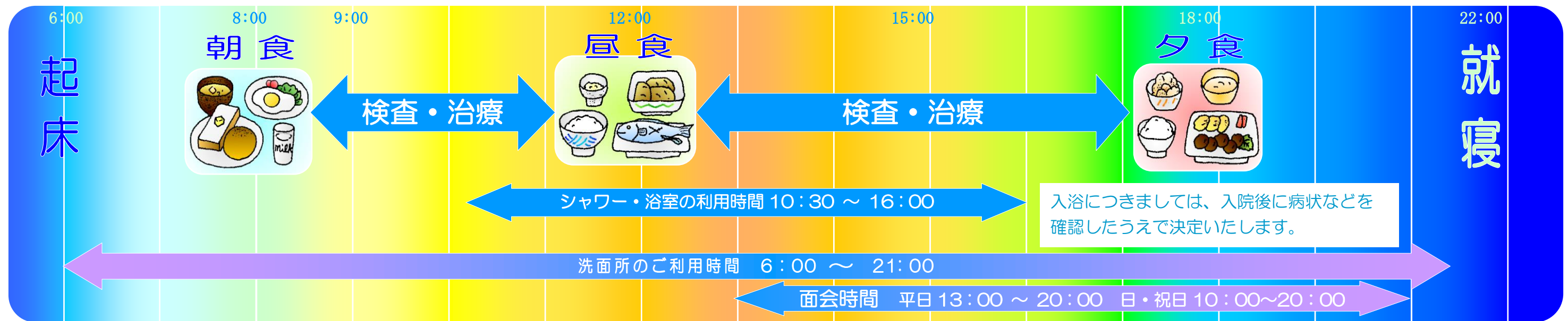
外出・外泊については、主治医の許可が必要となります。

当院は付き添いの必要はございません。

### その他、療養生活上のお願い

- ・テレビ、ラジオをご使用の際は、必ずイヤホンをご利用ください。
- ・病衣、理髪、クリーニングをご希望の方は、ナースステーションまでお申し出ください。
- ・入院中、外部からのお電話につきましては、患者様のプライバシー保護の為、直接のお取り次ぎをいたしておりません。ご理解とご了承の程、お願い申し上げます。
- ・院内での携帯電話のご使用は、指定された場所でおかけください。
- ・**当院には売店がございませんので、多額の現金、貴重品はお持ちにならないようお願いいたします。盗難・紛失に関しては責任を負いかねます。**
- ・収納場所が狭いため、必要最小限の荷物の持ち込みをお願いいたします。

# 入院中の生活について



## お薬について

当院又は他院からのお薬を現在服用されているお薬がありましたら、入院時に必ず持参してください。

当院では入院時に持参された薬（持参薬）を以下の理由により一時お預かりし薬剤師が確認しています。

- 複数の医療機関を受診された場合などは、重複投与(※1)や相互作用(※2)の危険性があり、患者様にとっては非常に危険な場合もあります。

※ 1 同じようなお薬を数種類飲んでしまうこと

※ 2 一緒に飲むことで期待するお薬本来の効きめが変わってしまうこと

当院では、患者様に安心・安全な医療を提供することを目的に医療事故と薬の管理責任の観点から持参薬に関する取り扱い方法を統一しています。

### <入院に際してご理解・ご協力ください>

1. 入院時に入院期間が決まっている場合は期間分のお薬をお持ちください。
2. お薬手帳やお薬の説明書がある場合は必ずお持ちください。  
※ これらをお持ちでない場合、お薬の飲み方について担当看護師または薬剤師にお話ください。

ご不明な点などございましたら薬剤師にご相談ください。



回診時、病状によりましては、面会できない場合がございます。また、規定時間外に面会希望の場合は、ナースステーションまでお越しください。

## お食事について

当院は、患者様の病状にあわせ、管理栄養士によって管理された食事を適時、適温で提供しております

### 朝食(8:00~) 昼食(12:00~) 夕食(18:00~)

1. 入院時に嗜好を伺いに参ります。好き嫌いや、食物アレルギー等がありましたら、栄養士にお申し付け下さい。
2. 治療上、飲み物や食べ物を制限されることがあります。基本的には間食(お菓子、飴、プリン、ゼリー、ジュース類)はご遠慮下さい。
3. 検査の都合上、食事時間が変更になったり、中止となることがありますので、ご了承下さい。

医師の指示に基づき、栄養指導を実施しております。

- 退院後の食生活を改善していただくことを目的に実施いたします。不安や疑問がありましたら、積極的にご相談ください。
- 栄養指導を受けた後、通院時にさらに食事についての不安や疑問、ご不明な点がございましたら、外来にてフォローいたしますので、随時お申し付けください。